

JAK USMĚRŇOVAT AGRESIVITU DĚTÍ PŘEDŠKOLNÍHO VĚKU



VZDĚLÁVACÍ INSTITUT
OCHRANY DĚTÍ

JAK USMĚŘNOVAT AGRESIVITU DĚTÍ PŘEDŠKOLNÍHO VĚKU



Martin Kaličiak, 5 let 1 měsíc

© PhDr. Ilona Špaňhelová, 2005
© Vzdělávací institut ochrany dětí, 2005

JAK USMĚŘŇOVAT AGRESIVITU DĚTÍ PŘEDŠKOLNÍHO VĚKU

■ O dětské agresivitě se hodně mluví. Mluví se o ní spíše v kontextu, jak je dítě špatné, co zase provedlo, jak je hrozný, zase ublížilo, dáme ho do kouta, aby už nezlobilo...

Co je to dětská agresivita?

Je to chování dítěte (mluvíme o dítěti v předškolním věku), které je zaměřeno proti vrstevníkům (někdy také rodičům nebo vychovatelům, např. v mateřské škole), které se projevuje útočností - útočným jednáním vůči druhému jedinci.

V tomto věku se projevuje nejčastěji při hrách s jinými dětmi.

Co vyvolává agresivitu?

Agresivitu u dítěte vyvolává nemožnost dosáhnout nebo mít něco, co si dítě velmi přeje (hračka, prvenství ve hře ...). Je to tedy touha dítěte po něčem nebo po někom.

Velmi se diskutuje o tom, zda je agresivita dědičná. Zvláště v předškolním období bych tuto diskusi zavrhla. U mnoha dětí ještě ani nemůžeme mluvit o pravé agresivitě, je to jen pokus dítěte zachovat se způsobem, který mu nejvíc vyhovuje a u kterého se domnívá, že bude mít úspěch - dosáhne svého.

Míra uvědomění si toho, že dělá něco špatně, není podle mého názoru u dítěte předškolního věku určitě stoprocentní.

Agresivitu vyvolává také špatný příklad, který dítě vidí ve svém okolí. Jestliže dítě chce nějakou hračku a vezme si ji od druhého dítěte tak, že ho uhodí a hračku sebere, a nic se mu nestane, nedostane žádnou odezvu na své chování, pak je to špatně a dítě si tak vytváří příští model - vzorec svého chování.

V poslední době se také hovoří o roli sdělovacích prostředků na vývoj dítěte. V předškolním období má dítě trávit volný čas vždy s někým z dospělých, aby si mohli o tomto společně stráveném prožitku pak vyprávět. Je to velmi důležité, protože i televizní reklamy, které jsou zařazovány uprostřed pořadů pro děti, nejsou pro děti v předškolním období často vhodné a mohou jim pak ve fantazii udělat zmatky nebo vyvolat neklid.

Profil dítěte, které se chová agresivně

Dítě, které se chová agresivně, může mít aktivnější temperament. Temperament je podle odborníků (Hippokrata) založen na měření nervových procesů, jejich síly, rychlosti a proměnlivosti. U dítěte, které se chová agresivně, bychom předpokládali, že je například cholerik.

Další typologie temperamentu (dle Kretchmera) předpokládá, že temperament je záležitostí celkové konstituce člověka, nejen nervové soustavy. Je prokázáno, že temperament je vrozený, protože již od prvních týdnů se děti liší svou aktivitou, reakcemi na okolí a svou vzrušivostí. Liší se i v potřebě mazlení, reakcemi na rušivé podněty z okolí.

U dítěte, které se chová agresivně v předškolním období, nejsou vyvinuty zatím prvky kontroly jeho chování a toto dítě také ještě neumí předvídat důsledky svého chování.

Domnívám se, že se ani v té chvíli, kdy dítě například vztáhne ruku na svého „protivníka“, nedělá tuto reakci podle svého vzorce chování, kterým by chtělo úmyslně ublížit. V tomto věku je to spíše obrana dítěte a pokus, zda zabere tato jeho reakce na druhého tak, aby dítě dosáhlo svého.

Některým dětem, které se chovají agresivně, chybí také od dospělého vychovatele čas, pevná láska (budu o ní mluvit později) a pravidla pro jeho chování.

Profil dítěte, kterému je ubližováno

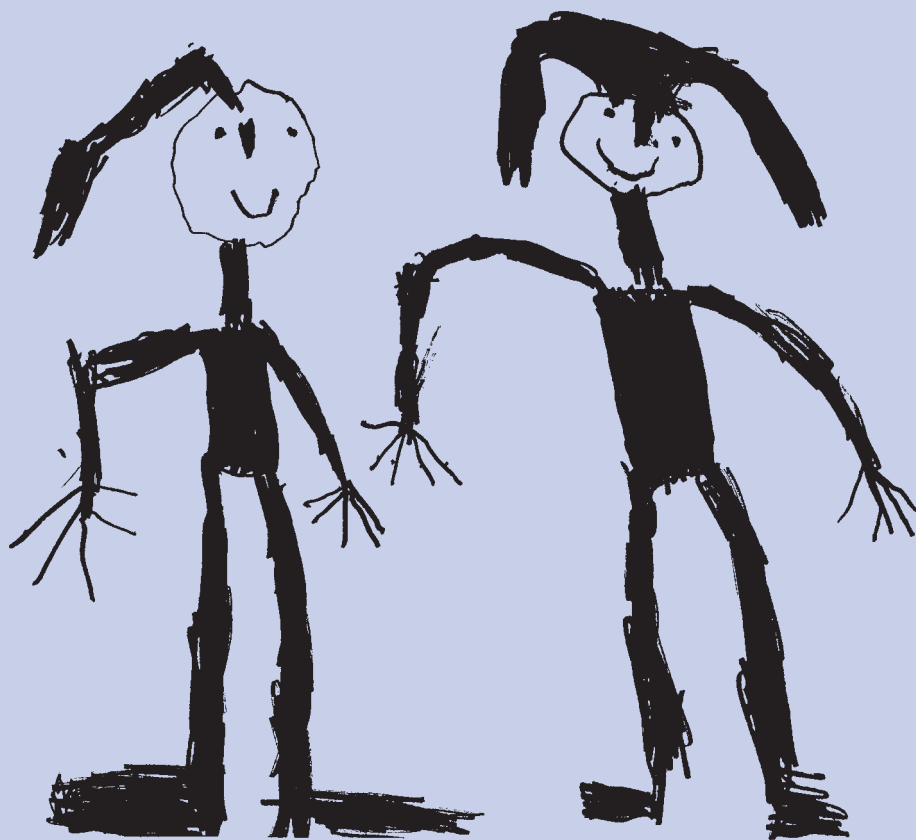
Dítě, kterému druhý vrstevník ubližuje, je většinou dítě tišší, neprůbojně, někdy typu „mouchy snězte si mě“, které se nedokáže druhému dítěti, jež je napadá, postavit. Nechá si všechno líbit nebo si nedokáže s danou situací poradit.

Míru toho, jak je dítě citlivé, bychom mohli jen odhadovat. V mnoha případech je však citlivější než dítě, které se chová agresivně. Ze strany dospělého je třeba, abychom ho nechránili nebo speciálně neochraňovali před dětmi, které se k němu chovají agresivně, ale abychom mu pomohli naučit se, jak se má v této situaci zachovat.

Reakce rodiče nebo vychovatele, který je v okamžiku, kdy se jedno dítě chová vůči druhému agresivně, přítomen

Ve většině případů zkušenost toho rodiče, který je přítomen agresivní hádce dvou dětí nebo agresivnímu bití jednoho druhým, je taková, že rodič zasáhne. Zasáhne proti dítěti, které je agresivní. Agresivní dítě odtrhne od toho, kterému je ubližováno, vynadá mu nebo ho uhodí a řekne,

JAK USMĚŘŇOVAT AGRESIVITU DĚTÍ PŘEDŠKOLNÍHO VĚKU



Vojta, 6 let

JAK USMĚŘŇOVAT AGRESIVITU DĚTÍ PŘEDŠKOLNÍHO VĚKU

že to se nesmí. V některých případech dítě, které takto ubližuje druhému dítěti, je nějakým způsobem v tomto předškolním období potrestáno. Něco nesmí (nesmí si třeba hrát s druhými na pískovišti), nebo naopak něco musí (musí jít např. na určitou dobu do kouta a tam být na hanbě).

Dítě, kterému bylo ublíženo, je naopak druhými chráněno. Je mu například řečeno: „S tímto lukem si už nehraj, když ti ubližuje, a když ho někde uvidíš, raději tam už nechod.“

Svým způsobem však vychovatel oběma dětem nějakou měrou škodí.

Jak škodí vychovatel dítěti agresivnímu?

Dítě, které je agresivní v předškolním období (v mnoha případech je jen živější), je z vrstevnické dvojice „odstraněno“, konflikt je dál řešen v mnoha případech pouze s dospělým. Domnívám se, že dospělý je pak v jasné převaze - má pro dítě argumenty, je pro něj v té chvíli autoritou; v některých případech dítě nemá ani příležitost se bránit, říct, jak věci skutečně byly, jak se staly. Jeho „protivníkem“ v tu chvíli už není dítě, ale silnější dospělý.

Jak škodí vychovatel dítěti, kterému je ubližováno?

Škodí mu podle mého soudu tím, že ho příliš ochraňuje a neučí ho v tomto předškolním období mechanismy, jak se bránit **sám** s pomocí dospělého. Neuvědoměle mu vlastně brání v tom, aby si dítě mohlo samo vytvořit obranné mechanismy. Je to špatně, protože ve školní docházce se už dítě bude samo více dostávat do střetu se svými vrstevníky a nebude tam mít vždy ochranu dospělého.

Jak se cítí dítě?

O pocitu dítěte s ním v tu chvíli většinou nikdo nemluví. Mohlo by se stát, že dítě, které druhému ubližuje a které je ze strany dospělého potrestáno, může mít v sobě takové mechanismy, že se bude snažit příště druhému dítěti ublížit ještě víc a rafinovaněji, aby to dospělý neviděl ani neslyšel.

To dítě, kterému je ubližováno, je naopak skryto u dospělého, který ho chrání, a tím pádem se nedostane do přímého kontaktu s druhým dítětem, aby si tento „problém“ vyřešilo.

Obě děti mohou mít pocity selhání, nespravedlnosti, ublížení...

JAK USMĚŘŇOVAT AGRESIVITU DĚTÍ PŘEDŠKOLNÍHO VĚKU

Příklad

- *Tři a půl letý Kuba je opět na pískovišti. Je to kluk velmi živý, se kterým si už maminka někdy neví rady. Dnes staví pro auta dráhu na písku. Na pískoviště přišel také Adam. Sedl si opodál a dívá se na Kubu, co dělá. Po chvíli si vezme svůj nový bagr a jde ke Kubovi. Kuba však dostal strach, že mu Adam jeho dráhu rozjezdí nebo něco s ní provede a hned na Adama volá: „Ne ne ne, nechod sem ...“ Začne ho také žduchat a Adam spadne a začne brečet na celé kolo...*
- *Maminka přibíhá k Adamovi, bere ho z pískoviště a přibíhá také maminka ke Kubovi a říká mu: „Cos to zase provedl...?“*
- *Adamova maminka se na Jakuba stroze podívá a řekne svému synovi: „Pojď, jdeme domů, přece tě tady nenechám, aby tě cizí děti bily ...“*

Jak se cítí rodič?

S pocity u rodiče je to různé. Pokud v té chvíli, kdy dítě někomu ublíží, je rodičem matka, většinou si klade otázku, jak je to možné, co se s jejím dítětem děje.

V některých případech jde o pocit smutku, skleslosti, překvapení, ale někdy také vzteku a zlosti. Někdy maminka pociťuje také stud, že si to dítě dovolilo zase, že nebude mít snad žádné kamarády, že už neví, na jaké jiné pískoviště by s ním měla chodit, když to zase tady provedl ... Tento vztek nebo zlost ve většině případů matka neumí ventilovat sama za sebe, sama před sebou, a ventiluje ho směrem k dítěti - jak je dítě hrozné, co zase provedlo...

Někdy ventiluje tento svůj vztek tak, že dítě nepřiměřeně potrestá.

Kdo má být tím, kdo se v agresivitě dítěte orientuje a podpoří jedno dítě i druhé?

Jistě je to dospělý, ke kterému má dítě důvěru, kterého bere. Je to rodič, paní učitelka ve školce, teta, babička...

Pak se však musí v mnoha případech změnit **výchovný postup**, který zastávají rodiče nebo někdo jiný, kdo se o dítě stará. Výchovný postup má být v danou chvíli **láskyplně pevný**. Pokud se totiž řada odborníků domnívá, že agresivita je u dítěte naučená, znamená to pak, že si ji dítě osvojí na základě zkušenosti.

Dítě se tedy ve svém životě naučilo, že agresivita se mu vyplácí, proto ji uplatňuje ve svém životě. Díky agresivitě totiž dítě dosahuje svého cíle - je možné se díky ní zmocnit předmětu, vynutit si od druhých službu, kterou dotyčné dítě chce...

JAK USMĚŘŇOVAT AGRESIVITU DĚTÍ PŘEDŠKOLNÍHO VĚKU

Špatným výchovným postupem je sledování televize dítětem bez přítomnosti dalšího dospělého (jak jsem již zmínila). I v televizi totiž dítě může vidět prvky agresivity, která je mnohdy oslavována a odměňována. Takto - pokud toto pravidlo není ze strany dospělého korigováno – se v dítěti utvrzuje chybný model této situace.

Špatným příkladem je samozřejmě také to, pokud rodiče nebo vychovatel dítě v předškolním období bezdůvodně trestá. Pokud se to stává, dítě vidí a vnímá tento model chování a připadá mu normální.

Dítě si zapamatuje způsoby svého chování, které vedou k úspěchu. Když například dítě uhodí svého brácha a vezme si jeho bonbon, užije si bonbon i slávu z tohoto vítězství = úspěch je uložen v dítěti, v jeho psychice. Dítě si takto může vytvořit scénář pro své chování v dalších situacích. Pokud nastane nová nebo podobná situace, bude se chovat podobně a využívat tento model. Proto si dítě nesmí vytvořit model nebo úspěch ze svých agresivních scénářů.

Z těchto scénářů si dítě odvozuje zásady, podle kterých se pak řídí v další situaci.

Důležité je to, jak jednájí lidé, které má dítě za vzor v předškolním období, s nimiž se dále identifikuje (rodiče, prarodiče, lidé na obrazovce...).

Dítě má velkou touhu být v citovém vztahu, být milováno, obdivováno. Když se mu to nedaří, vynutí si ze zoufalství vztah alespoň tím, že na druhého zaútočí. Naváže silný, byť negativní vztah, a to se někdy může stát i díky tomu, že dítě začne být agresivní, a tak si vlastně získá druhé dítě, které mu bude podřízené a z nějakého důvodu i podřízeným zůstane.

Co tedy dělat, abychom agresivitu u předškolních dětí eliminovali?

a/ Jak postupovat u agresivního dítěte

- 1. Vnímejme impulzivitu dítěte, jeho temperament a berme to jako fakt. Jeho temperament nezměníme.
- 2. Zkusme plánovitě jeho temperament „vybíjet“.
- 3. Pokud chceme, zkusme využít na toto vybíjení temperamentu a živosti různé sportovní aktivity (fotbal, hokej, běh...).
- 4. Pokud dojde k nějakému agresivnímu chování ze strany tohoto dítěte vůči jinému dítěti, které ještě tuto situaci nedokáže samo zvládnout, postavme se mezi ně a pomozme jim.
- 5. Pokud agresivní dítě bouchne druhé dítě, zamezme tomu, aby ho bilo dál.
- 6. Pomozme oběma dětem, aby konflikt mezi sebou dořešili, nechtějme, aby jedno dítě od druhého odešlo, aby si už spolu nemohly hrát. Naopak. Pomozme jim, aby se dokázalo jedno dítě druhému omluvit, a ukažme jim například vhodný způsob další hry.

JAK USMĚŘŇOVAT AGRESIVITU DĚTÍ PŘEDŠKOLNÍHO VĚKU



Miluška, 6 let



Honzík, 6 let

JAK USMĚŘNOVAT AGRESIVITU DĚTÍ PŘEDŠKOLNÍHO VĚKU

- 7. Nechtějme slyšet výmluvy jednoho ani druhého, učme děti, že lepší je přiznat pravdu (i když bude těžká) než lhát.
- 8. Učme dítě, které reaguje agresivně, aby nějakým způsobem svůj čin odčinilo.
- 9. Učme ho se s naší pomocí omluvit.
- 10. Nevylučujme ho z kolektivu dětí, ale po tomto incidentu (v tuto chvíli již vyřešeném) mu dovolme, ať si dál hraje.

b/ Jak postupovat u dítěte, jemuž je ubližováno

- 1. Snažme se posilovat jeho sebevědomí, v předškolním období je na to nejlepší čas.
- 2. Snažme se, aby se dítě učilo nějakým způsobem bránit samo.
- 3. Zkusme spolu s ním hledat nejhodnější způsob obrany právě pro něj (někdy se musí druhému dítěti podívat do očí a říct jistým a silnějším hlasem „nedělej mi to!“).
- 4. Pokud se dítě naučí bránit, bude to zpráva pro dítě, které mu ubližuje, že mu to jen tak neprojde, a možná ho to pak přestane bavit.
- 5. Snažme se naopak tyto děti dávat při hře spolu (pod naším vedením a dohledem), aby dítě, kterému je ubližováno, nemělo pocit, že se musí před tímto druhým dítětem skrývat.

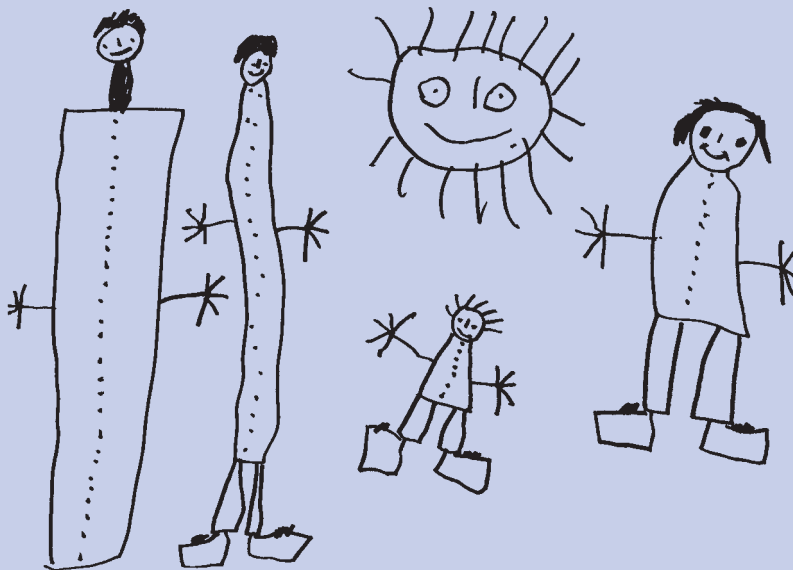
c/ Jak má postupovat rodič či vychovatel

- 1. A priori dítě nezdravě nechránit (samozřejmě pokud mu nehrozí nebezpečí, a to u dětí v předškolním období nepředpokládám), ale poskytnout mu plnou podporu a pomoc při vyřešení konfliktu.
- 2. Jít dítěti příkladem tím, jak s ním mluvím, jak často s ním mluvím, o čem si povídáme...
- 3. Neříkat dítěti hned „S tím si nebudeme hrát, podívej, co ti udělal...“ - tím vyčleňujeme dítě z kolektivu, který by byl možná pro dítě přínosem.
- 4. Snažit se usměrnit přílišný temperament u dítěte, které ubližuje, a naopak posílit sebevědomí u dítěte, kterému je ubližováno.
- 5. Učit dítě, které ubližuje, vydat ze sebe energii, a dítě, kterému je ubližováno, učit bránit se.
- 6. Pokud má rodič sám v sobě negativní emoci po nějakém incidentu, má se sám naučit odreagovat se. Tuto negativní emoci má ventilovat ne vůči dítěti nebo jinému člověku.

Není to jednoduché, ale jde to.

PhDr. Ilona Špaňhelová
privátní dětská psycholožka

JAK USMĚŘNOVAT AGRESIVITU DĚTÍ PŘEDŠKOLNÍHO VĚKU



Matěj Ostrý, 5 let 7 měsíců



 **Vzdělávací institut ochrany dětí**

U Pergamenky 3

170 00 Praha 7

Tel. +420 266 722 231

E-mail: j.hanusova@viod.cz

j.hanusova@detskaprava.cz

www.viod.cz, www.detskaprava.cz