

ŠPZ v Pardubickém kraji

Bc. Jana Nedbalová
KHS PK

Zdravé děti, zdravý kraj
Olomouc 30.9.2009

Obsah sdělení

1. Situace aktuálně
2. Podpora ŠPZ na úrovni kraje a obcí
3. Ministudie - má ŠPZ *na ZŠ* smysl v době uplatňování RVP?

Programový cíl ŠPZ

VÝCHODISKA:

- Uznáváme, že je zdraví jednou z nejdůležitějších hodnot v životě člověka?
- Uznáváme, že škola je významným prostředím ke vzdělávání i v oblasti, kterou je podpora zdraví a výchova ke zdraví?

Cílem programu ŠPZ je rozvíjet životní kompetence každého žáka tak,

aby úcta k hodnotě zdraví a schopnost chovat se zodpovědně ke zdraví svému i druhých patřily mezi celoživotní priority člověka.

Jak toho dosáhnou nabízí koncepce programu ŠPZ založená na 3 zásadách (pohoda prostředí, zdravé učení, otevřené partnerství).

Situace v Pardubickém kraji

- Počet MŠ: 6
- Počet ZŠ: 11
- Počet SŠ: 2

Spolupráce se daří ve Zdravém městě

Počet zdravých měst v kraji: 4
(**Chrudim, Moravská Třebová, Litomyšl, Hlinsko**)



Podpora ŠPZ na úrovni kraje



- Spolupráce KHS s odborem školství KÚ
- od roku 2008 je **pracovník KHS** na úseku zdravotní politiky **členem komise pro posuzování žádostí o granty** (+ člen KKT OŠ, PPP,....)
- Dotace OŠ KÚ 600 tis., ale ŠPZ nevyhraněná částka
- Celkem žádostí 58, z toho 5 podaných ŠPZ (65 tis.)
- Info o ŠPZ zveřejněny na webu KÚ -odboru školství (-ustavení krajské sítě ŠPZ a koordinačního týmu ŠPZ)
- Info o ŠPZ na www.vychovakezdravi.cz
- Rozvíjení spolupráce KKT

Situace na úrovni měst

- Ze 4 Zdravých měst má dotační program pro ŠPZ navíc, resp. samostatně, město Chrudim:
 - 10.000,- Kč pro školy, které se připravují na vstup do sítě
 - Dotace ve výši 400. tis na granty preventivních programů a kampaní v rámci Zdravého města (mohou žádat i školy)
- Inspirace pro další města, která by měla zájem podporovat ŠPZ (proč podporovat ŠPZ..viz. dále)

Má ŠPZ smysl v době reformy školství a v době uplatňování RVP

aneb proč podporovat ŠPZ?

- Průzkum na 4 základních školách pardubicka
 - na 1. stupni (žáci 5. tříd)- 85 dětí
 - na 2. stupni (žáci 8. tříd) – 76 dětí
 - mezi učiteli – 40 pedagogů
- V souboru rovnoměrné zastoupení dívek a chlapců, počtem žáků srovnatelné školy (zastoupeny městské i menší obecní školy).

Zaměření studie

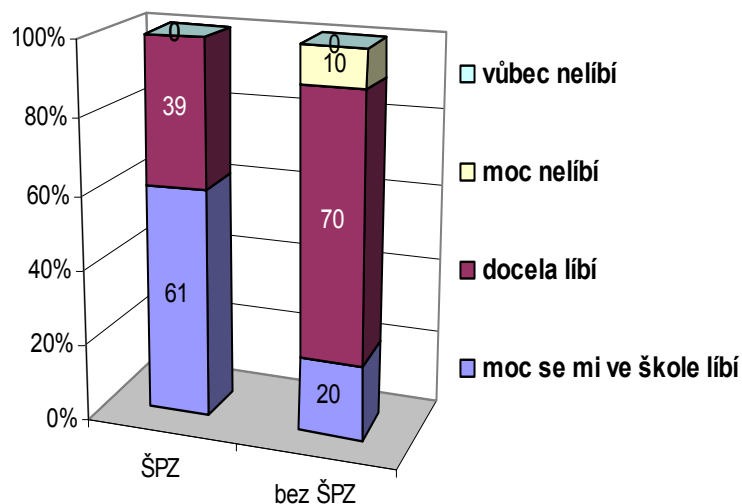
- Prostředí
- Vztahy
- Psychosomatické potíže
- Výchovu ke zdraví v předmětech
- Postoje dětí ke zdraví
- Využití preventivních programů
a povědomí o ŠPZ mezi učiteli

Prostředí ve školách „běžných“ a v ŠPZ

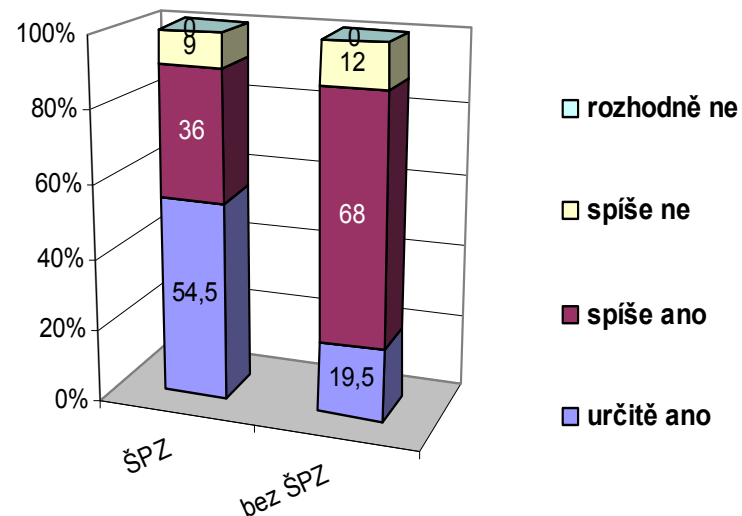
- Shledán statisticky významný rozdíl ve prospěch ŠPZ, zejména v názorech dětí 5. tříd

Děti ve škole ŠPZ se cítí ve škole dobře, a mnohem lépe, než děti ve škole bez ŠPZ, navštěvují školu rády!

Jak se dětem líbí ve škole - žáci 5. tříd



Jak rádi chodí do školy žáci 5. tříd



Vztahy ve školách „běžných“ a v ŠPZ

- o 20% lepší vztahy mezi žáky a učiteli
- o 10% lepší vztahy mezi žáky vzájemně

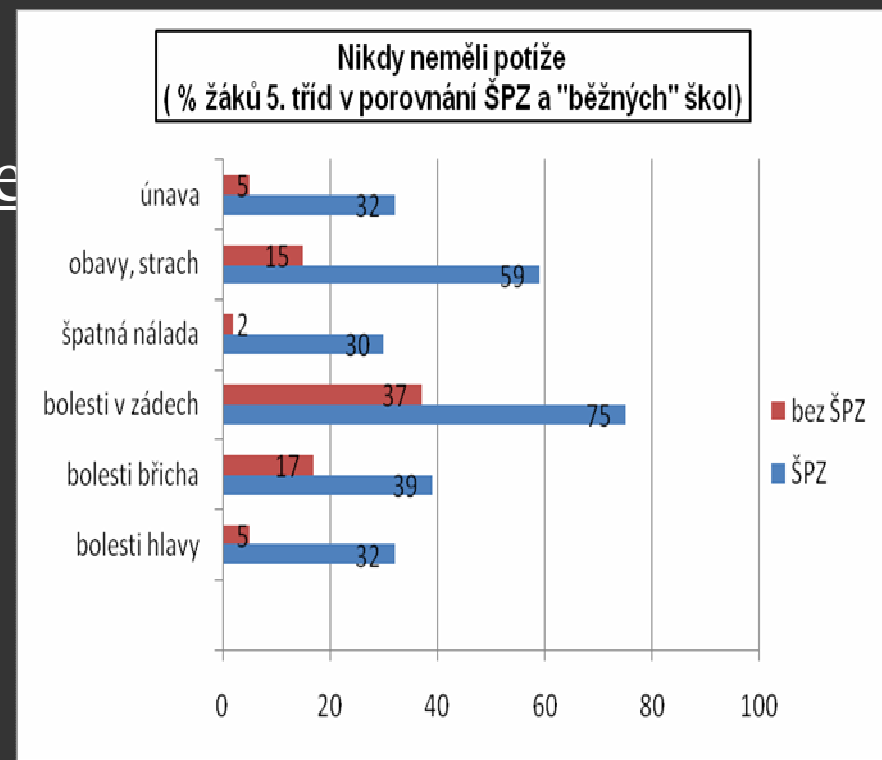
(nebyla statistická významnost)

Psychosomatické potíže dětí v rozpětí 6 měsíců

Statisticky významný rozdíl mezi ŠPZ a běžnými ZŠ
u žáků 5. tříd

Nejvýznamnější ukazatele

- Únava a vyčerpání
- Bolesti hlavy
- Bolesti zad
- Obavy, strach

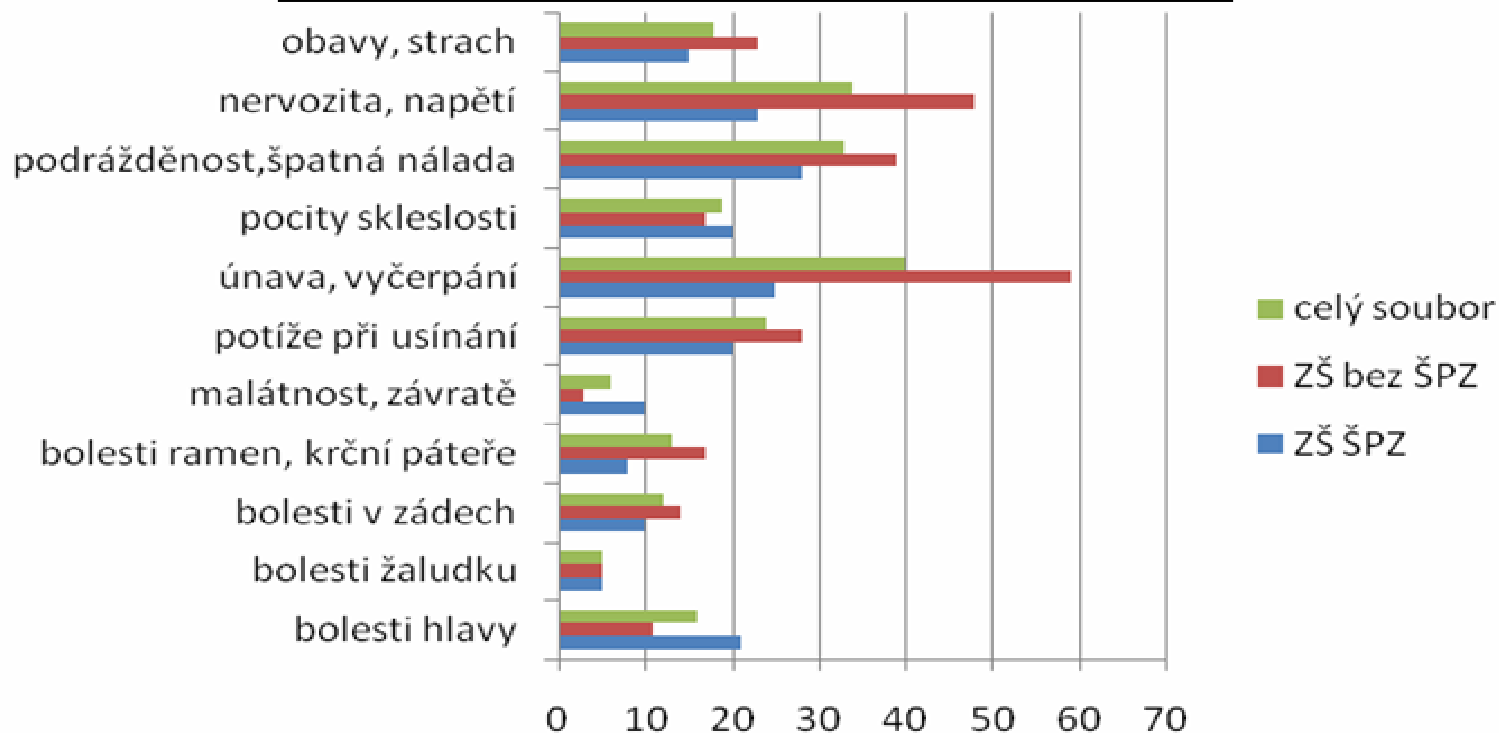


Žáci 8. tříd uváděli celkově více potíží, zejména psychického charakteru.

O 1/3 více dětí v „běžných školách“ pociťuje únavu a vyčerpání častěji než 1x týdně, z toho 28% denně. Ve školách ŠPZ má každodenní pocit únavy jen 10% dětí a celá ¼ dětí z ŠPZ nepociťuje únavu nikdy nebo zřídka.

Žáci 8. tříd z „běžných“ škol užívali více léčiv proti nachlazení a kašli.

Psychosomatické potíže žáků 8. tříd častěji než 1x týdně



VKZ v předmětech

Statisticky významný rozdíl byl sledán v oblasti témat, která se týkají rozvoje sociálních dovedností, a to ve prospěch ŠPZ.

Celkově nejmenší pozornost je věnována oblasti sexuální výchovy (rizikové chování a prevence pohlavně přenosných chorob)!!!

Postoje dětí ke zdraví

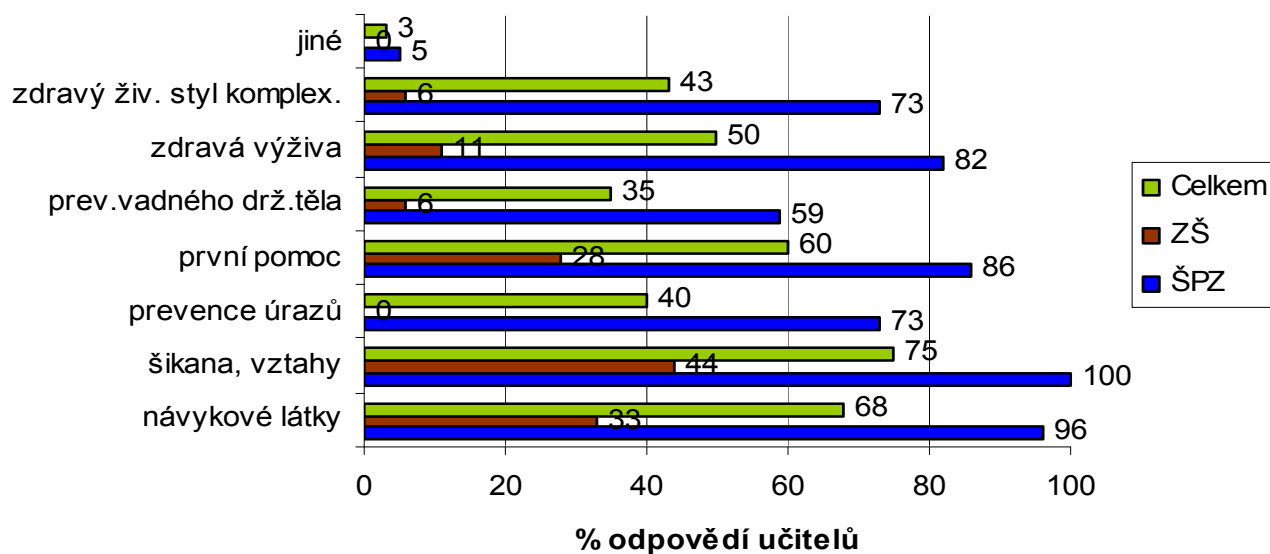
- Statisticky významné rozdíly byly mezi jednotlivými školami v souboru, nikoli v porovnání ŠPZ a „běžných škol“.
- Přesto má 1/3 dětí ze škol bez programu ŠPZ pocit nedostatečné informovanosti o tom, jak si své zdraví chránit, na rozdíl od dětí navštěvujících ŠPZ.
- Zajímavost vyplývající z průzkumu:

Žáci chápou, že jednou z důležitých oblastí PZ je umět se vyhnout riziku, nicméně učit se o tom, považuje za důležité jen 60% dětí (význam interaktivní výuky, výuka zábavou, význam pilotně ověřených PP).

Využití preventivních programů

- Běžné základní školy vyučují častěji dle standardních běžně dostupných učebnic a málo využívají ověřené preventivní programy, přestože jsou doporučeny MŠMT nebo MZČR, na rozdíl od ŠPZ.
- Rozdíl mezi školami byl statisticky významný - 75% oproti 20% využívá některý z dlouhodobých preventivních programů s metodikou
- Statisticky významný rozdíl mezi školami byl

Zaměření prev. programů využívaných školami



Program ŠPZ

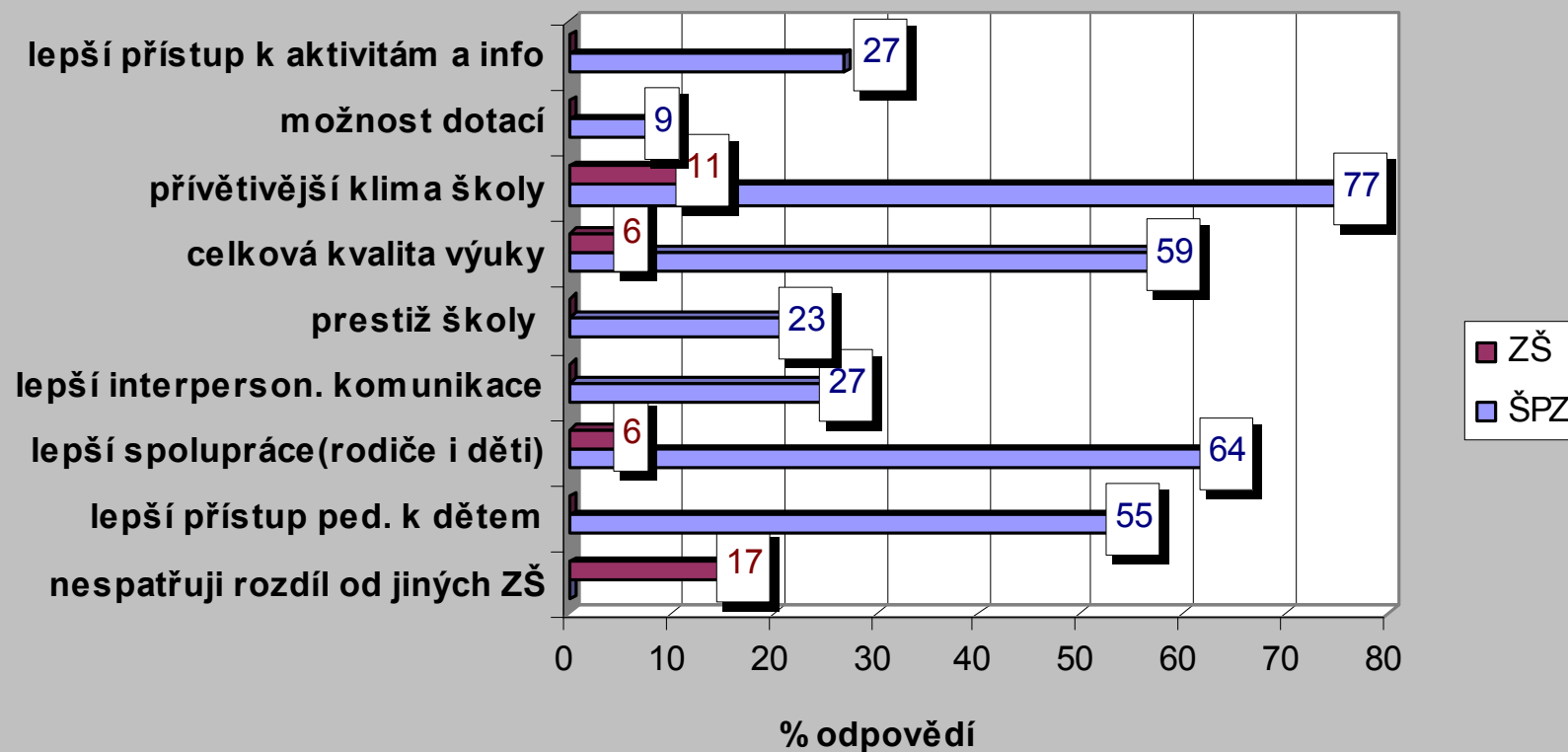
v povědomí a zkušenostech učitelů

➔ **67% pedagogů nemá o programu ŠPZ žádné informace ☹**

Zkušenosti učitelů s programem ŠPZ

- ✓ 77% příznivější klima školy
- ✓ 64% lepší spolupráce s dětmi i rodiči
- ✓ 27% lepší interpersonální vztahy
- ✓ 27% lepší přístup k informacím a aktivitám pro učitele
- ✓ a dále: celkově lepší kvalita výuky a lepší přístup pedagogů k dětem

Výhody programu ŠPZ z pohledu učitelů



Závěr

- Většina škol se považuje za ŠPZ bez ohledu na účast v síti ŠPZ.
 - Spokojenost dětí se školou je významným argumentem pro vstup škol do programu ŠPZ.
 - ŠPZ není jen pojem „na papíře“ a statut školy, která škole nepřináší zvláštní výhody. Výhody spočívají v **příznivějším klimatu školy, celkové spokojenosti** dětí se školou a **lepším zdravím dětí**. Podpora zdraví v ideálním případě prolíná celým životem školy, který se odráží na psychickém i fyzickém zdraví dětí i učitelů.
- ➡ Další argumenty pro vstup škol do sítě ŠPZ lze nalézt při porovnání 36 statisticky významných rozdílů, které vyplynuly z šetření u populace dětí ŠPZ v ČR (Havlínová, 2006) a mezinárodní studie HBSC ČR (2002).

Program ŠPZ si zaslouží větší podporu než jaké se mu v současnosti dostává.

Děkuji (í) Vám za pozornost



Bc. Jana Nedbalová
Krajská hygienická stanice
Pardubického kraje
úsek zdravotní politiky
U Divadla 828
530 02 Pardubice

Email: podpora.zdravi@khspce.cz

www.vychovakezdravi.cz;

Tel. 466 052 338

www.khspce.cz